

## TANDRESORPTIONER



### Baggrundsinformation:

Tandresorption er en tandlidelse, som meget hyppigt ses hos katte (ca. 75% katte over 5 år), men som også forekommer hos hunde.

Årsagen til sygdommen er endnu ukendt, men den fører til, at kronen af tanden (og/eller tandrødderne) begynder at nedbrydes, for til sidst at blive erstattet helt af knogle. Der findes flere typer af resorptioner, afhængigt af graden og hvilken del af tanden, der er angrebet.

### Symptomer:

I ca. 20% tilfælde kan man se symptomer på tandresorptioner med det blotte øje. Dyrlægen kan få mistanken ved særlige tandkødsforandringer, eller enkelte forandringer på tænderne hvor man decideret kan se, at noget af tanden er smuldret væk. Tandrontgen er derfor nødvendigt for at stille en endelig diagnose, da det synliggør den del af tanden som ligger under tandkødsoverfladen.

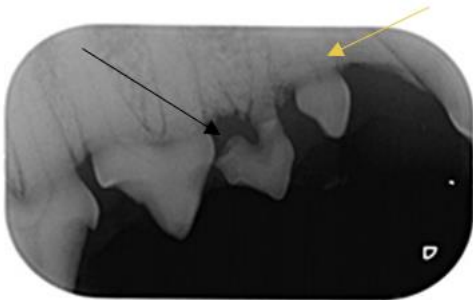
Tandresorptioner er en smertevoldende lidelse, da den medfører blottæggelse af de kar og nerver, som findes indeni tanden, i takt med at den "opløses".

### Tandsmerter:

Smerter kan være svære at se på dyrene, og særligt kattene skjuler dem godt. Tandsmerter kan være endnu sværere at opdage, da det fx er meget sjældent, at dyrene stopper med at spise, til trods for at de har ondt, da de har et kraftigt overlevelsesinstinkt.

### Diagnosticering:

For at tage røntgenbilleder af tænderne, er det nødvendigt at hunden eller katten er i fuld narkose.



Her ses en tand, hvor en stor del af den ene rod er fuldstændigt resorberet væk (sort pil). Roden på tanden ved siden af er mindre skarp og veldefineret, da den er ved at erstattes af knogle (gul pil). Begge tænder er altså ramt af resorption, men kun den ene ville kunne ses uden røntgen.

### Behandling:

Da den ramte tand med stor sandsynlighed volder dyret smerte, er den eneste behandling at fjerne tanden kirurgisk. Der kan dog være tilfælde, hvor en eller flere af tandens rødder er så resorberet ("opløst") og vokset sammen med kæbeknoglen, at det ikke vil være muligt at fjerne hele tanden. Her vil man fjerne de dele af tanden, som stadig indeholder kar og nerver for at nedsætte risikoen for smerter og infektion mest muligt.

### Prognose:

Hvis først der findes én tand med resorption, er der en øget sandsynlighed for, at flere tænder er ramt af sygdommen – enten på samme tid, eller senere. Det anbefales derfor, at der foretages kontrol af mundhulen med røntgenbilleder 1-2 gange om året.

### Forebyggelse:

God mundhygiejne vil uden tvivl bidrage til det overordnede helbred hos dyret, men det er uvist om det kan forebygge udviklingen af fremtidige tandresorptioner. Til gengæld kan risikoen for udvikling af andre tandsygdomme, såsom tandkødsbetændelse og parodontose, nedsættes ved daglig tandbørstning. Enzymer i dyretandpasta kan nedsætte dannelse af tandsten, og smagen kan være med til at gøre det til en bedre oplevelse. Det er vigtigt at undgå tandpasta til mennesker, da hunde og katte ikke kan tåle fluor.



Hvis tandbørstning ikke er en mulighed, findes andre alternativer, som kan have en vis forebyggende effekt. Det kan eksempelvis være særlige tyggeben, forebyggende mundhule enzymgel eller vha. plaque off godbidder. Dog er den mekaniske bevægelse fra tandbørstningen, det som virker bedst.

Hvis I har yderligere spørgsmål er I velkomne til at kontakte os på telefon: 38 41 40 40 eller mail:  
[info@troroddyrelinik.dk](mailto:info@troroddyrelinik.dk)

